

MP1

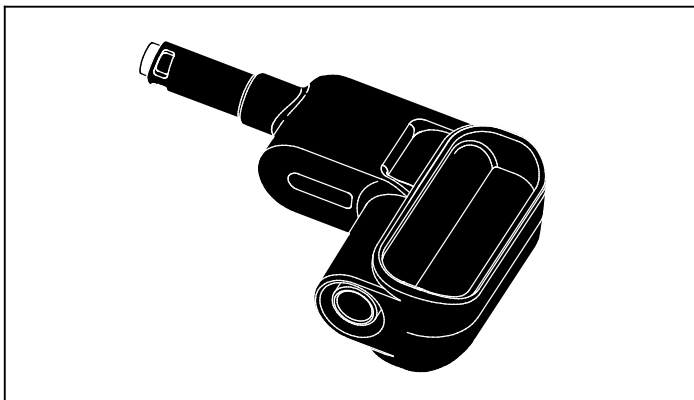
Magnet Probe

Instruktionsblad

Introduktion

MP1 Magnet Probe (Sonden eller Produkten) är ett tillbehör med en magnetspets för säkerhetsmätsladdar på 4 mm. Den magnetiska spetsen ger kontakt med en ferromagnetisk metallyta i områden där det är svårt att komma åt, till exempel kolstålskruvar på jordfelsbrytare eller strömbrytare.

Sonden passar i försänkta skruvhål med en diameter på ≥ 6 mm och är klassad som CAT IV 600 V/CAT III 1000 V med en maximalström på 4 A.



fig_MP1.eps

Kontakta Fluke

Kontakta Fluke genom att ringa något av följande telefonnummer:

- Teknisk support i USA: 1-800-44-FLUKE (1-800-443-5853)
- Kalibrering/reparation i USA: 1-888-99-FLUKE (1-888-993-5853)
- Kanada: 1-800-36-FLUKE (1-800-363-5853)
- Europa: +31 402-675-200
- Japan: +81-3-6714-3114
- Singapore: +65-6799-5566
- Övriga världen: +1-425-446-5500

Du kan också besöka Flukes webbplats på adressen www.fluke.com.

Registrera din produkt genom att gå till <http://register.fluke.com>.

Visa, skriv ut eller hämta det senaste tillägget till handboken genom att gå till <http://us.fluke.com/usen/support/manuals>.

Säkerhetsinformation

Rubriken Varning anger förhållanden och åtgärder som är farliga för användaren. Rubriken Försiktighet identifierar förhållanden och åtgärder som kan orsaka skador på Produkten eller den utrustning som testas.

VARNING





För att undvika risk för elektrisk stöt, brand och personskador:

- **Läs all säkerhetsinformation innan du använder produkten.**
- **Läs alla instruktioner noga.**
- **Använd endast Produkten enligt instruktionerna, annars kan produktskyddet förstöras. Vidrör inte spänningar > 30 V AC RMS, 42 V AC topp och 60 V DC.**
- **Följ lokala och nationella säkerhetskrav. Använd personlig skyddsutrustning (godkända gummihandskar, ansiktsskydd och brandsäkra kläder) för att undvika chock och gnistexplosion där farliga spänningsförande ledare är exponerade.**
- **Använd inte produkten i närheten av explosiv gas, ånga eller i fuktiga eller våta miljöer.**
- **Begränsa insatsen till den specificerade mätkategorin, spännings- eller strömklassning.**
- **Använd inte testkablar om de är skadade. Undersök mätsladdarna avseende skadad isolering, exponerad metall eller om slitagemarkeringen syns. Kontrollera mätsladdarna för eventuella kabelbrott.**
- **Ta bort mätsladdarna från signalkällan innan du rengör.**
- **Använd endast kablar med korrekt spänningsmarkering.**
- **Håll fingrarna bakom fingerskydden på elektroderna.**

- Överskrid inte Measurement Category-klassningen (CAT) för den lägst klassade individuella komponenten hos en produkt, sond eller tillbehör.
- Använd inte produkten om den är skadad.
- Utsätt inte produkten för temperaturer ≥ 80 °C. Höga temperaturer orsakar permanent skada på magneten.
- Kontrollera att den magnetiska kraften är stark nog att hålla produkten på plats. Produkten fungerar endast på ferromagnetiska material.
- Vid tillämpningar med låg impedans mellan två magnetsonder ska du inte vidröra metalldelarna på den ena mätsladden när den andra är kopplad till farlig spänning.

Symboler

Tabellen nedan visar de symboler som används på produkten och i det här instruktionsbladet.

Symbol	Beskrivning
	Fara. Viktig information. Se instruktionsbladet.
	Uppfyller direktiven för Europeiska unionen.
	Certifierad av CSA Group enligt nordamerikanska säkerhetsstandarder.
CAT III	Mätkategori III kan användas för test- och mätkretsar anslutna till distributionsdelen av byggnadens NÄT-installation med låg spänning.
CAT IV	Mätkategori IV kan användas för test- och mätkretsar anslutna till källan för byggnadens NÄT-installation med låg spänning.
	Denna produkt uppfyller märkningskraven enligt WEEE-direktivet. Märkningsetiketten anger att du inte får kassera denna elektriska/elektroniska produkt tillsammans med vanliga hushållssopor. Produktkategori: Med hänvisning till utrustningstyperna i WEEE Directive Annex I, är denna produkt klassad som produkt av typen kategori 9 "Monitoring and Control Instrumentation" (Instrument för övervakning och styrning). Kassera inte denna produkt tillsammans med osorterade, vanliga sopor.

Anvisningar

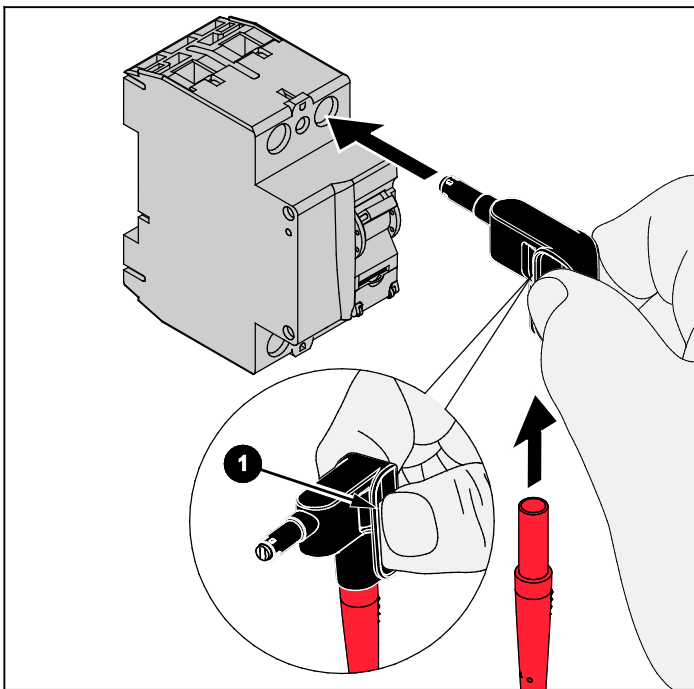
Produkten får optimal hållstyrka med M5-skrivar med koniskt huvud. Den kan även användas för kontakt med alla skruvhuvuden eller metallkontakter som har magnetisk attraktion, exempelvis kolstållegeringar. Får ej användas med metallkontakter utan magnetisk attraktion. Kontakter av kopparlegeringar, aluminiumlegeringar och de flesta legeringar av rostfritt stål är till exempel inte lämpliga för användning med den här produkten.

⚠Försiktighet

Utsätt inte produkten för temperaturer $\geq 80\text{ °C}$ (176 °F). Det kan leda till permanenta skador på magneten.

Gör så här:

1. Håll fingrarna bakom fingerskydden **1** (se bilden).



fig_mag_probe.eps

2. Placera den magnetiska spetsen på metallkontaktytan.

Rengöring

Rengör produkten med en mjuk trasa, mild tvål och vatten. Rengör inte med slipmedel eller lösningsmedel. Det kan orsaka skador.

Specifikationer

Maximalström	4 A
Maximal spänning mellan uttag och jord.....	1 000 V
Säkerhet	IEC 61010-031: CAT IV 600 V/CAT III 1 000 V, föroreningsgrad 2
Temperatur	
Användning	-10 °C till +50 °C (14 °F till 122 °F)
Förvaring	-20 °C till +60 °C (-4 °F till +140 °F)
Lufftuktighet under drift.....	<10 °C ej kondenserande
	10 °C till 30 °C ≤95 %
	30 °C till 40 °C ≤75 %
	40 °C till 50 °C ≤45 %
Höjd över havet	
Arbetshöjd	≤2 000 m (>2 000 m upp till ≤ 4 000 m nedgradering till CAT IV 300 V / CAT III 600 V/CAT II 1 000 V)
Förvaring	≤12 000 m

BEGRÄNSAD GARANTI OCH ANSVARSBEGRÄNSNING

Denna Fluke-produkt garanteras vara fri från felaktigheter i material och utförande i ett år från inköpsdatum. Denna garanti innefattar inte säkringar och engångsbatterier, och inte heller skador som uppkommer som en följd av olyckshändelser, försummelse, felaktig användning, ändring, nedsmutsning eller onormala förhållanden eller onormal hantering. Återförsäljare har ej rätt att lämna några ytterligare garantier å Flukes vägnar. För att få garantiservice kontaktar du närmaste Fluke- auktoriserade serviceverkstad för returillstånd och skickar sedan produkten till serviceverkstaden ifråga med en beskrivning av de problem som föreligger.

DENNA GARANTI UTGÖR DIN ENDA GOTTGÖRELSE. INGA ANDRA GARANTIER, EXEMPELVIS MED AVSEENDE PÅ LÄMPLIGHET FÖR EN VISS ANVÄNDNING, ÄR UTTRYCKTA ELLER UNDERFÖRSTÅDDA. FLUKE ÄR EJ ANSVARIGT FÖR NÅGRA SPECIELLA SKADOR, INDIREKTA SKADOR, OFÖRUTSEDDA SKADOR ELLER FÖLJDSKADOR ELLER FÖRLUSTER, OAVSETT OM DE INTRÄFFAR PÅ GRUND AV GARANTIBROTT ELLER OM DE BASERAS PÅ KONTRAKT. Eftersom det på vissa platser inte är tillåtet att exkludera eller begränsa en underförstådd garanti, eller oförutsedda skador eller följdskadorna, är det möjligt att denna ansvarsbegränsning inte gäller dig.

Fluke Corporation
P.O. Box 9090
Everett, WA 98206-9090
U.S.A.

Fluke Europe B.V.
P.O. Box 1186
5602 BD Eindhoven
The Netherlands