

FLUKE®

CLKT, CLKTO, CLV Infrared Window Guide d'installation

Introduction

L'accessoire de précision Infrared Window, s'il est installé correctement, vous donnera des années de service sans souci. Lisez attentivement et assurez-vous d'avoir compris ces instructions avant de tenter d'installer les appareils.

Tous les éléments du Tableau 1 peuvent être obtenus auprès de Fluke.

Tableau 1.

Modèle	Application	Type	Dimensions
CLKT	Extérieur	3, 12	2", 3", 4"
CLKTO, CLV	Intérieur	1	3"

PN 3783652 (French)
June 2010 Rev.1, 3/11
© 2010-11 Fluke Corporation. Product specifications are subject to change without notice. All rights reserved. Printed in UK.

Comment contacter Fluke

Pour contacter Fluke, composez l'un des numéros suivants :

- Support technique Etats-Unis : (001)-800-44-FLUKE (1-800-443-5853)
- Étalonnage/réparation Etats-Unis : (001)-888-99-FLUKE (1-888-993-5853)
- Canada : (001)-800-36-FLUKE (1-800-363-5853)
- Europe : +31 402-675-200
- Japon : +81-3-3434-0181
- Singapour : +65-738-5655
- Partout dans le monde : +1-425-446-5500

Vous pouvez aussi visiter le site Web de Fluke à l'adresse <http://www.fluke.com/irwindows>.

Pour lire, imprimer ou télécharger le dernier additif du manuel, rendez-vous sur le site à l'adresse <http://us.fluke.com/usen/support/manuals>.

Consignes de sécurité

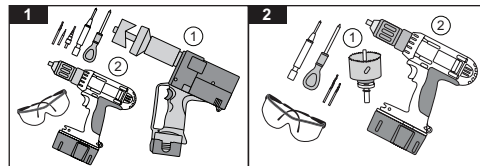
⚠ Avertissement

Pour éviter tout dommage ou blessure :

- Suivre ces instructions.
- Respecter les normes de sécurité locales et nationales en intervenant sur des sites dangereux.
- Porter les protections oculaires et auditives adéquates.

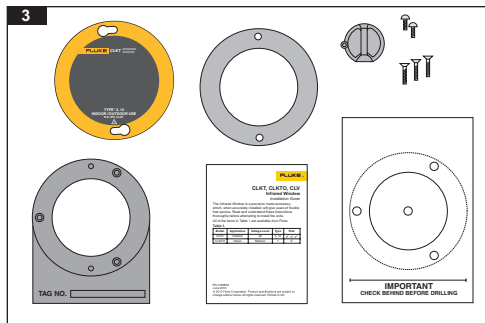
Avant de commencer

L'installation peut s'effectuer soit à l'aide d'un emporte-pièce électro-hydraulique (Figure 1, élément 1) soit à l'aide d'une scie cloche (Figure 2, élément 1).



Outils nécessaires :

1. Emporte-pièce électro-hydraulique (Figure 1) ou scie cloche (Figure 2)
2. Perceuse
3. Vrille
4. Tournevis Pozidrive
5. Pointeau
6. Foret hélicoïdal à haute vitesse de 6 mm (1/4")
7. Foret taraudeur :
pour les appareils de 50 mm (2") utiliser un modèle de 2,78 mm (7/64")
pour les appareils de 75 mm (3") utiliser un modèle de 3,57 mm (9/64")
pour les appareils de 100 mm (4") utiliser un modèle de 3,57 mm (9/64")
8. Pied à coulisse numérique.



Manuel d'introduction

Étape 1 : Déballage et vérification

À l'arrivée de votre Infrared Window, déballer soigneusement l'appareil.

Déposer les deux vis de sécurité à l'avant et étaler les composants. Vérifier que vous disposez de toutes les pièces.(Figure 3)

1. Vis de sécurité (2)
2. Capot de sécurité (1)
3. Joint à 2 trous (1)
4. Vis de fixation (variable)
5. Gabarit de perçage (1)
6. Instructions d'installation (1)
7. Cadre de montage (1)

Étape 2 : Poser le gabarit de perçage sur une surface plane

Après choix de la position correcte pour l'appareil, sélectionner le gabarit de perçage. Retirer la protection de l'adhésif et le coller au panneau avec les inscriptions horizontales (Figure 4).

Étape 3 : Pointer

À l'aide du pointeur, pointer le trou de fixation marqué (Figure 5).

Étape 4 : Percer le trou central

À l'aide du foret hélicoïdal de 6 mm (1/4"), percer le trou central (B) (Figure 6).

- Pour l'appareil de 50 mm (2"), passer à l'étape 5.
- Pour les appareils de 75 mm (3") et 100 mm (4"), passer à l'étape 6.

Étape 5 : Percer les trous de fixation

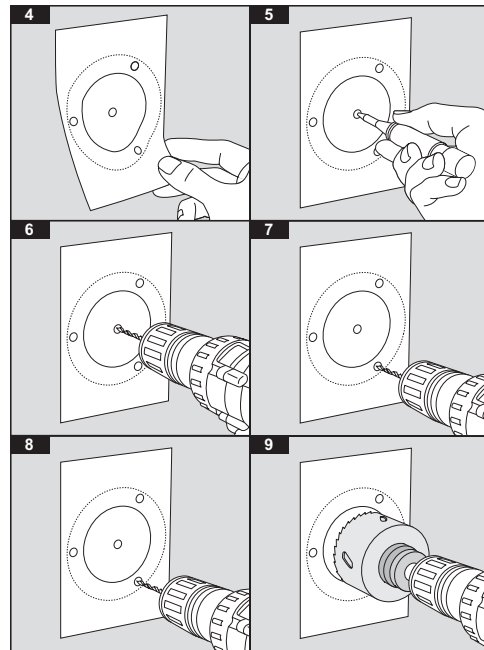
À l'aide du foret hélicoïdal de 2,78 mm (7/64"), percer les trous de fixation (Figure 7).

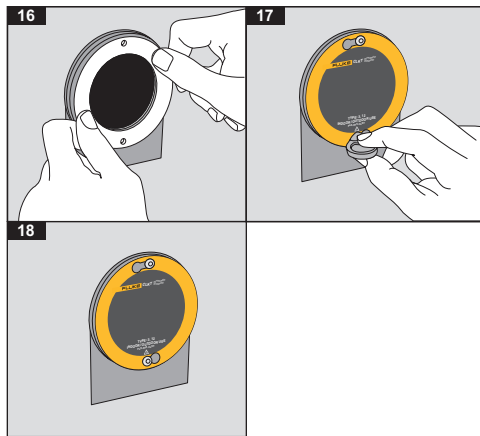
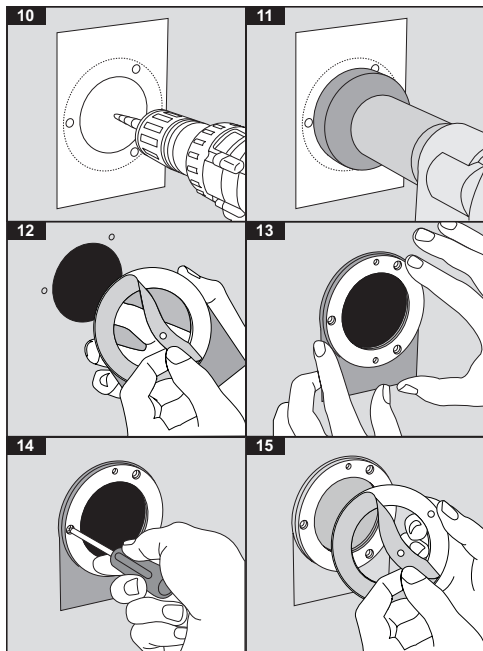
- En cas d'utilisation d'une scie cloche, passer à l'étape 7(A).
- En cas d'utilisation d'un emporte-pièce, passer à l'étape 8(A).

Étape 6 : Percer les trous de fixation

À l'aide du foret hélicoïdal de 3,57 mm (9/64"), percer les trous de fixation (Figure 8).

- En cas d'utilisation d'une scie cloche, passer à l'étape 7(A).
- En cas d'utilisation d'un emporte-pièce, passer à l'étape 8(A).





Étape 7(A) : Agrandissement du trou central (scie cloche)

Sélectionner dans le Tableau 2 la dimension correcte de la scie cloche. Passer à l'étape 7(B).

Tableau 2.

Dimension de Infrared Window	Dimension de scie cloche
50 mm (2")	43 mm (1-3/4")
75 mm (3")	68 mm (2-5/8")
100 mm (4")	93 mm (3-5/8")

Étape 7(B) : Agrandissement du trou central (scie cloche)

À l'aide du trou de 6 mm (1/4") comme pilote, agrandir le trou central avec la scie cloche sélectionnée (Figure 9). Ébavurer tous les trous et effectuer les traitements nécessaires. Passer à l'étape 9.

Étape 8(A) : Agrandissement du trou central (emporte-pièce)

Consulter le manuel de l'emporte-pièce et respecter les procédures de sécurité.

Sélectionner dans le Tableau 3 la combinaison correcte de levier/poinçon/matrice/kwik stepper.

À l'aide du Kwik Stepper, agrandir le trou central de 6 mm (Figure 10) à la dimension indiquée dans le Tableau 3. Passer à l'étape 8(B).

Tableau 3.

Dimension de Infrared Window	Dimensions	K/Step	Greenlee Poinçon/ Matrice/ Référence
50 mm (2")	43,2 mm/1,7"	20 mm/0,8"	06974/04013
75 mm (3")	69,9 mm/2,75"	20 mm/0,8"	04247/04246
100 mm (4")	92 mm/3,62"	20 mm/0,8"	scie cloche seulement

Étape 8(B) : Agrandissement du trou central (emporte-pièce)

Consulter le Tableau 3 et suivre les instructions du

manuel de l'emporte-pièce pour découper le trou central (Figure 11).

Étape 9 : Ébavurer les trous, éliminer les copeaux et le gabarit autocollant

Dégraisser le panneau avant.

Étape 10 : Fixer l'appareil Infrared Window

Retirer la protection du joint du panneau arrière sur le cadre de montage de l'appareil Infrared Window (Figure 12).

Aligner les trous de fixation et appuyer fermement en position l'appareil Infrared Window (Figure 13).

À l'aide d'un tournevis de dimension appropriée et des vis à tête fraisée fournies, fixer l'appareil Infrared Window par l'arrière (Figure 14).

Resserrer graduellement chaque fixation jusqu'à ce que le joint semble être comprimé de manière régulière. Reportez-vous au tableau 4.

Étape 11 - Pose du capot de sécurité

Retirer la protection du joint à deux trous (Figure 15).

Aligner le joint sur les deux trous de fixation positionnés verticalement et appuyer sur le joint pour le mettre en position (Figure 16).

Poser le capot de sécurité à l'aide de deux vis de sécurité fournies (Figure 17).

L'appareil Infrared Window est prêt à l'utilisation. N'oubliez pas de retirer le capot avant l'imagerie. (Figure 18)

Tableau de compression du joint

Serrer les vis taptite jusqu'à la compression du joint indiquée dans le Tableau 4.

Remarque

Prendre toutes les mesures avec un pied à coulisse numérique.

Tableau 4.

Tableau de compression 2"			
Joint standard		Joint premier	
U/C	C	U/C	C
16,8 mm	16,3 mm	16,3 mm	15,0 mm
0,663"	0,643"	0,643"	0,591"
Tableau de compression 3"			
16,8 mm	16,3 mm	16,3 mm	15,0 mm
0,663"	0,643"	0,643"	0,591"
Tableau de compression 4"			
20,4 mm	19,9 mm	N/A	N/A
0,805"	0,784"	N/A	N/A

U/C = Dimension hors-tout - Extérieur du capot de sécurité à face avant du panneau joint non comprimé.

C = Dimension hors-tout - Extérieur du capot de sécurité à face avant du panneau joint comprimé.